

# THÉÂTRE DE CAROUGE

DOSSIER TECHNIQUE

SALLE DE REPETITION



## EQUIPE TECHNIQUE

### Bureau technique

#### Directeur technique

Simon George

[s.george@theatredecarouge.ch](mailto:s.george@theatredecarouge.ch)

0041 22 308 47 30

0041 79 823 64 56

#### Adjoint au directeur technique

Brian d'Epagnier

[b.depagnier@theatredecarouge.ch](mailto:b.depagnier@theatredecarouge.ch)

0041 22 308 47 35

0041 76 342 13 49

#### Coordinatrice technique —

#### Planification et administration

Céline Girardet

[c.girardet@theatredecarouge.ch](mailto:c.girardet@theatredecarouge.ch)

0041 22 308 47 31

0041 79 127 70 88

#### Intendant

Ferat Ukshini

### Régisseurs

#### Régisseur général

Manu Rutka

[m.rutka@theatredecarouge.ch](mailto:m.rutka@theatredecarouge.ch)

0041 22 308 47 27

0033 6 88 88 98 76

#### Régisseur son et réseau

Gautier Janin

[g.janin@theatredecarouge.ch](mailto:g.janin@theatredecarouge.ch)

#### Régisseur lumière

Eusebio Paduret

[e.paduret@theatredecarouge.ch](mailto:e.paduret@theatredecarouge.ch)

#### Régisseur plateau — Constructeur

Grégoire de Saint Sauveur

[g.desaintsauveur@theatredecarouge.ch](mailto:g.desaintsauveur@theatredecarouge.ch)

#### Responsable des costumes

Cécile Vercaemer-Ingles

[c.vercaemer@theatredecarouge.ch](mailto:c.vercaemer@theatredecarouge.ch)

Toute l'équipe technique du *Théâtre de Carouge*, ainsi que ses régisseur•euse•s externes se réjouissent de faire votre connaissance ! D'ici là, n'hésitez pas à prendre contact avec nous ; nous serons ravis de répondre à vos questions.

## ACCES

**Quai de chargement et livraison :**

**Entrée public :**

**Stationnement Camion :**

**Carnet ATA :**

**Autorisation de circulation :**

Rue Joseph-Girard, 13 — CH-1227 Carouge GE

Rue Ancienne, 37A — CH-1227 Carouge GE

La rampe du quai étant une voie de fuite, les camions ne peuvent pas rester stationnés pendant les représentations.

La Suisse est soumise au carnet ATA pour l'importation et l'exportation temporaire de marchandises.

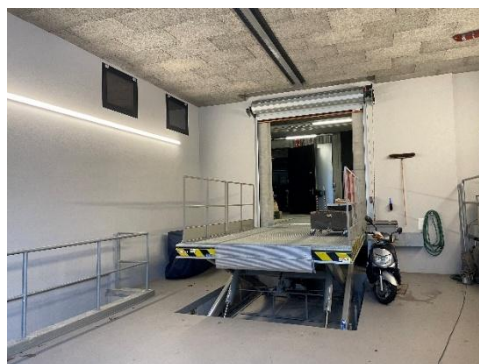
Une autorisation spéciale de circuler est nécessaire pour les porteurs la nuit entre 22 h 00 et 5 h 00, ainsi que le dimanche.

### Quai

**Dimensions :**

Porte — L=2,24 m / H=2,91 m

Hauteur du quai réglable — max 1,14 m



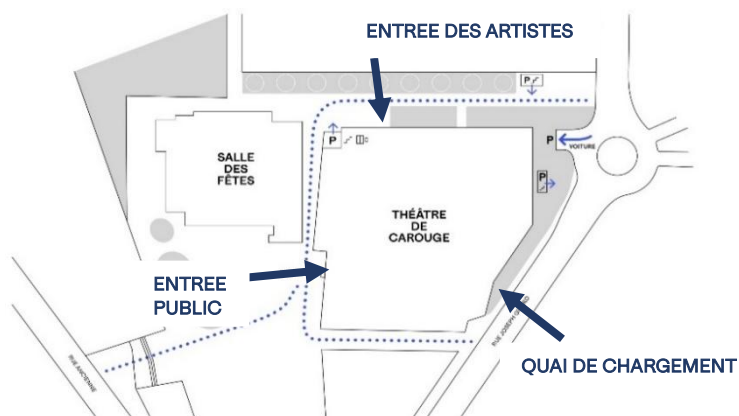
### Accès plateau et halle de montage

**Dimensions :**

Porte plateau — L = 1,92 m / H = 3,00 m

Porte halle de montage — L = 2,57 m / H = 3,00 m

Il faut traverser le hall de montage pour emmener le décor au plateau. Compter environ 20 mètres à plat.



# FONCTIONNEMENT

## Généralités

Notre fiche technique a été élaborée dans le but de vous fournir un maximum d'informations techniques et pratiques. Les listes de matériel sont génériques.

Le matériel commun à notre grande salle, notre petite salle, ainsi qu'à notre salle de répétition est spécifié dans ce dossier technique.

Toute demande particulière ou modification du matériel doit faire l'objet d'un accord entre la production et le bureau technique.

Une visite virtuelle du plateau, ainsi que les plans des salles, sont disponibles sur notre site internet sous l'onglet [technique](#).

## Horaires de travail

|                            |                   |
|----------------------------|-------------------|
| 1 <sup>er</sup> service :  | 9 h 00 — 13 h 00  |
| Pause :                    | 13 h 00 — 14 h 00 |
| 2 <sup>ème</sup> service : | 14 h 00 — 18 h 00 |
| Pause :                    | 18 h 00 — 19 h 00 |
| 3 <sup>ème</sup> service : | 19 h 00 — 22 h 00 |

Ces horaires de travail peuvent être modifiés au préalable selon accord entre la compagnie et la direction technique du Théâtre de Carouge ; notamment en service continu (9 h 00-13 h 00 / 14 h 00-20 h 00).

Le personnel du Théâtre de Carouge est soumis à [la loi du travail suisse](#).

## Sécurité

### Sécurité du personnel

Le port d'équipement de protection individuel est nécessaire selon le chantier à réaliser.

L'utilisation des nacelles élévatrices est assujettie à un permis.

L'utilisation des machines-outils spéciales est soumise à l'accord du bureau technique.

Le personnel travaillant dans l'enceinte du théâtre se doit d'être totalement sobre de toute substance stupéfiante ou psychoactive (ceci inclut l'alcool et certains médicaments).

### Protection incendie

L'utilisation de pyrotechnie nécessite une validation des autorités cantonales, merci de nous envoyer le dossier complet deux mois à l'avance afin que nous puissions gérer les demandes d'autorisations.

Vous devez être en mesure de nous fournir les certifications de traitement au feu de votre décor dès votre arrivée.

Les détections incendies peuvent être maîtrisées par secteur en cas d'utilisation de fumées ou de pyrotechnie. Pour des raisons d'évacuation, les éclairages de blocs de sortie de secours ne peuvent pas être occultés.

Il est formellement interdit de fumer dans le bâtiment.

L'importation d'armes à feu (même décoratives) est extrêmement règlementée. Merci de prendre contact avec nous au plus vite si cela vous concerne.

### Protection du public

Le droit suisse encadre [l'utilisation des rayons non ionisants et du son](#). Il faut retenir que, sauf dérogation et mesures compensatoires, le niveau sonore moyen est limité à  $Leq_{(60\text{ min})} = 93\text{ dBA}$ ,  $Leq_{(125\text{ ms})} = 125\text{ dBSPL}$ , et ce, même pour un événement totalement acoustique. Un événement pour les moins de 16 ans implique un  $Leq_{(125\text{ ms})} = 93\text{ dBSPL}$ . La mesure est effectuée là où le public est le plus exposé.

Seuls les lasers de *classe 1* sont autorisés sans dérogation et permis.

Les réglementations sur les émissions RF sont disponibles sur [le site de la Confédération](#).

# LA SALLE DE REPETITION

## Jauge et gradin

Jauge de 200 places debout, sans gradin.

Jauge de 91 places non-numérotées, avec gradin mobile.

Rang supplémentaire au sol de 15 chaises. Ces chaises sont retirées pour l'accueil de Personnes à Mobilité Réduite.

Le gradin rétractable se stock sous la casquette de la régie.

## Régie

Les régies sont ouvertes sur la salle en haut de gradin (pas de cabine).

L'utilisation d'une poursuite peut se faire depuis la régie.

Les régies de création peuvent être installées en milieu de gradin ou de salle.



## Passerelles technique salle

Passerelles latérales, face, lointain

Hauteur sous passerelles : 5,25 m

Hauteur passerelles : 5,6 m

Hauteur passerelle régie (fond) : 2,75 m

Ouverture entre passerelles : 10,50 m

3 lisses d'accroches sur la passerelle.

*CMU Tubes de lisse : 80 daN/m.l.*

## Plateau

Plancher hêtre de 45 mm

Charge max au m<sup>2</sup> : **750 kg**

Pente : 0 %

Profondeur sans gradin : 17,30 m

Largeur mur à mur : 12,40 m

Passerelle 1 (lumière) : hauteur 5,56 m

Hauteur sous faux gril mobile : 7,74 m.

Le gril et les ponts peuvent être déplacés sur la profondeur de la salle le long des DIN longitudinaux.

# MACHINERIE

## Fond de scène

02 Demi-fonds noirs :

*H = 7,00 m*

*L = 2 x 5,25 m.*

Patience Gerriets Trumpf 95 manuelle

Sous-perché au gril entre P12 et passerelle  
lointain.

## Gril technique

**Gril scène H40R 40/30 :**

*CMU : 1200 daN*

*L = 10,30 m*

*P = 5,50 m*

*Hauteur max : 7,30 m.*

*Sur 8 moteurs D8+, 250 daN*

*Vitesse fixe : 4 m/min.*

**2 Ponts de face H40R 40/30 :**

*CMU : 350 daN*

*L = 10,30 m*

*Hauteur max : 7,30 m.*

*Sur 2 moteurs D8+, 250 daN*

*Vitesse fixe : 4 m/min.*

## Divers

*Stock commun aux trois salles.*

Patiences Trumpf 95 + accessoires

Patiences Joker + accessoires

Kabukis Showtec 14 m

Kabuki Gerriets 14 m

Machinerie usuelle.

# PLATEAU

## Draperie (LxH)

### Cycloramas

Diverses toiles de projections sur cadre.

### Demi-fonds

2 Demi-fonds 7 m x 5,25 m

### Frises

2 Frises de 14 m x 1,00 m

1 Frise de 14 m x 1,50 m

### Pendrillons

4 Pendrillons 4 m x 5,25 m

8 Pendrillons 3 m x 5,25 m.

*De manière générale, nous équipons la draperie avec des tubes de lestage.*

## Accroches

### Rails Halfen

Répartis sur toute la profondeur du plateau pour diverses accroches de tubes, de potences et l'haubanage (voir plan).

### Structures et Américaines

*Stock commun aux trois salles.*

Diverses structures Quadri 40/30 cm

Diverses TriLite 30/30 cm

Diverses Américaines 20 & 30 cm

Divers potences et platines.

*Merci de nous préciser vos besoins en termes d'accroches et de perches Adhoc.*

## Divers

### Praticables

*Stock commun aux trois salles.*

41 HOAC System Frame 2 m x 1 m

8 HOAC System Frame 1 m x 0,5 m

Accessoires divers.

### Puissance

Diverses arrivées 32A, 63A triphasées ainsi qu'un réseau filtré pour le son sont disponibles en salle et au plateau.

*Merci de nous préciser vos besoins en termes de sources d'alimentations Adhoc.*

### Nacelles élévatrices

*Stock commun aux trois salles.*

1 Nacelle embase lourde IWP30S 600 kg

*Hauteur de travail 11 m.*

1 Nacelle avec stabilos AWP25S 330 kg

*Hauteur de travail 9,44 m.*

1 Nacelle avec stabilos AWP30S 352 kg

*Hauteur de travail 11 m.*



# LUMIERE

## Réseau lumière

Gestion du réseau lumière en SACN.  
Nodes de distribution ELC actifs et passifs.

## Dimmers

Robert Juliat Digirack :  
96 x 3 kW + 4 x 5 kW.

## Console

1 ETC GIO @5, 4096 canaux.

## Projecteurs

*Dans la mesure du possible et en accord avec la production, nous essayerons d'adapter le maximum de sources halogènes en source LED.*

## Sources LED

### Autres

*Stock commun aux trois salles.*

- 32 Découpes Robe T11  
350 W, 5°-55°
  - 32 Nez découpes
  - 16 Nez Fresnel
- 20 Martin PAR Rush zoom 2  
RGBW, 12x10 W, 10°-60°
- 16 Cycloïdes ETC ColorSource CYC  
RGBI-L, 116 W
- 8 Cycloïdes ADB ALC 4-2  
RGBW, 4x50 W
- 8 Rampes Litecraft SunX.10  
WW, 10x10 W.

## SOURCES HALOGENES

### Fresnel 5 kW

*Stock commun aux trois salles.*

- 2 ARRI 575  
*Avec volets*
- 3 Strand Pollux  
*Avec volets.*

### Découpes

- 10 ETC Source 4  
575 W, 25°-50°
- 3 Strand Brio  
650 W, 25°-50°.

## HMI

*Stock commun aux trois salles.*

- 1 ARRI compact Theatre Fresnel  
2500 W, jalousie lighttechnics D. V.
- 1 LTM Luxarc Fresnel  
2500 W, jalousie Corona
- 2 LTM Luxarc Fresnel  
1200 W, jalousie Corona
- 1 Robert Juliat Athos 914SNX  
1200 W, 18/38°.

## PC/Fresnel/PAR

- 10 PC Onda Pebble  
6 volets, 650 W
- 8 ADB A654C  
8 volets, 650 W
- 13 Strand Mini PC  
3 portes gobos, 500 W
- 12 PC Cremer  
1000 W
- 13 PAR64 (CP60-CP61-CP62).

## Divers et accessoires

*Stock commun aux trois salles.*

- 26 Cycliodes asym. ADB ACP 1001  
1000 W
- 10 Cycliodes asym. R. Juliat 852  
1000 W
- 14 BT500  
4 Cremer, 4 Strand, 6 R.J.
- 4 BT250 Robert Juliat
- 2 Blondes 2 kW
- 66 tubes fluo solo Robert Juliat VIP 744A
- 2 Paires ACL
- 6 Herse Svoboda 2 kW
- 60 portes gobos + 20 IRIS
- 6 Atomic 3000
- 2 BlackGun.

## Poursuite

- 1 LDR 250 MSD Mod. Canto HMI,  
1000, 10°-28°

## Fumée

*Stock commun aux trois salles.*

- 2 Look Unique 2.1
- 1 Look Viper
- 1 Look Viper S
- 1 Look Boa
- 3 Look Power Tiny
- 1 MDG ATMe
- Divers ventilateurs.



# SON

## Réseau son

Système redondant Dante en zeroconf.  
Distribution Dante & remote via switch Cisco.  
*/!\Pas de liaison analogique entre la régie et le plateau.*

## Console

1 Yamaha QL1,  
*Slots ADAT disponibles.*  
1 Yamaha RIO 1608-D2,  
*Extensible jusqu'à 32 canaux selon disponibilité.*

## Parc mobile

2 Kling & Freitag CA1201 + lyres  
2 Kling & Freitag CA1001 + lyres  
2 Kling & Freitag CA0106 + lyres  
2 Kling & Freitag SW115E.

## Amplification mobile

2 Labgruppen C48-4 + Contrôleurs K&F  
*4 canaux analogiques.*

## Interphonie

Système Riedel Bolero DECT :  
16 Beltbacks — 6 keys programmables  
*Couverture dans tout le bâtiment.*  
Retours & appels loges programmables.

## Microphonie

*Stock commun aux trois salles.*

### HF

Système HF Shure,  
8 Canaux Axient G56 :  
8 Shure ADX1M  
2 Shure ADX3  
2 AD 2 SM58  
1 Showlink  
Kit de batteries/chargeurs.  
12 canaux UHFR J5E :  
12 Shure UR1  
4 UR2 Beta87  
Piles AA.

### Lavaliers & Headsets

DPA Séries 4000 & 6000.

### Filaire

Divers micros standards sur demande.

### IEM

4 Système Sennheiser EW IEM G3/4 A.

### Accessoires

Divers pieds de micro, pieds de hautparleurs

## Studio

Un studio d'enregistrement au sol-sol permet d'enregistrer des voix ou de travailler du mixage. Possibilité d'enregistrement en multipistes via le réseau Dante du bâtiment.

## VIDEO ET RESEAU

Le matériel vidéo est commun aux trois salles et vous est proposé selon disponibilités.

### Réseau vidéo

Réseau de distribution 12G-SDI via  
BlackMagic smartVideo HUB.  
LAN/PJ link via Réseau RJ45.  
Réseau de Fibre optique monomode Duo avec  
connecteurs Neutrik.  
Divers convertisseurs et distributeurs  
Blackmagic (Séries Mini & Micro) &  
Decimator.  
Assortiment de câbles SDI et Fibre LC.

### Vidéo projecteurs

*Nous ne possédons pas de caissons antibruit.*

#### 3DLP

1 Panasonic PT-RQ25K, carte 12G-SDI  
20'000 lm ANSI, 46dB SPL

1 Panasonic ET-D3LEW10  
1.52-2.07:1<sup>1</sup>, v ±66%, h ±24%

1 Panasonic ET-D75LE95  
~0.437:1<sup>1</sup>, v +71/+93%, h ±14%.

#### 1DLP

1 Panasonic PT-RZ-120  
12'000 lm ANSI, 44dB SPL

2 Panasonic PT-RZ-790  
7000 lm ANSI, 36dB SPL

1 Panasonic ET-DLE020  
0.280-0.299:1<sup>2</sup>, v +50/-16%, h +10/-20%

1 Panasonic ET-DLE085  
0.782-0.977:1<sup>2</sup>, v +40/-10%, h +28/-10%

2 Panasonic ET-DLE150  
0.30-1.89:1<sup>2</sup>, v +50/-16%, h +30/-10%

3 Panasonic ET-DLE170 (standard)  
1.71-2.41:1<sup>2</sup>, v +50/-16%, h +30/-10%

1 Panasonic ET-DLE250  
2.27-3.62:1<sup>2</sup>, v +50/-16%, h +30/-10%.

### Ecrans de projection

cf. page « Plateau » du document.

### Retours Vidéo

Retours vidéo de chaque salle dans les espaces  
communs (loges, ateliers, bureaux).

Retours vidéo mobiles dans les coulisses selon  
les besoins.

### Régie

1 MacBook Pro 16" 32G

*License Millumin 5, Qlab 5*

1 Blackmagic UltraStudio Recorder 3G

1 Blackmagic HyperDeck Studio HD Plus

1 DataPath Fx4 SDI (208).

### Caméras

1 Marshall CV355-10X — plan fixe couleur

1 HikVision 217718 — plan fixe infrarouge.

### Accessibilité

Le surtitrage de nos spectacles se fait sur  
tablettes type iPad, par un réseau Wifi dédié.

L'audiodescription se fait depuis la cabine  
d'audiodescription prévue à cet effet.

Réseau malentendants ListenEverywhere en  
2,4 GHz.

### Réseau

Nos trois salles et tous les espaces du théâtre  
peuvent être interconnectés à l'aide des baies  
de patch, en vidéo, en lumière, en audio et en  
réseau. Tout le réseau hors Dante est en IP fixe,  
merci de vous renseigner pour obtenir une  
adresse.

<sup>1</sup> WQUXGA; <sup>2</sup> WUXGA

# ATELIER

*L'utilisation des machines de l'atelier et outils spéciaux est soumise à l'accord du bureau technique et des constructeurs du théâtre.*

Les ateliers sont composés de plusieurs espaces :

## Halle de montage

*Montage de décors*

Plancher en bois 54 mm

Construction, peinture (avec cabine)

Possibilité d'accroches moteurs sur IPN.

## Atelier général

*Construction, accessoires*

1 Scie à format

1 Raboteuse-dégauchisseuse

Outillage standard

Établis.

## Menuiserie

*Découpe bois*

1 Scie à panneau vertical

1 Scie radiale.

## Serrurerie

*Construction*

2 Postes à souder MIG

1 Postes à souder TIG

1 Postes à souder Electrodes

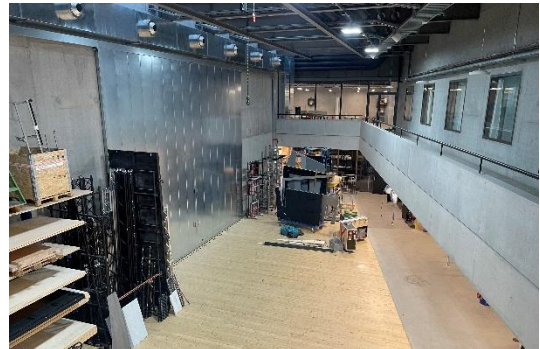
1 Scie radiale

2 Perceuses à colonne

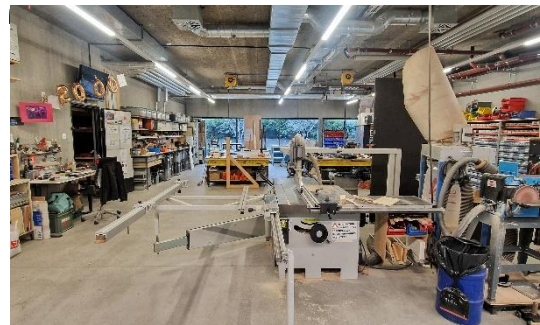
1 Découpeuse Plasma

1 Poste acétylène.

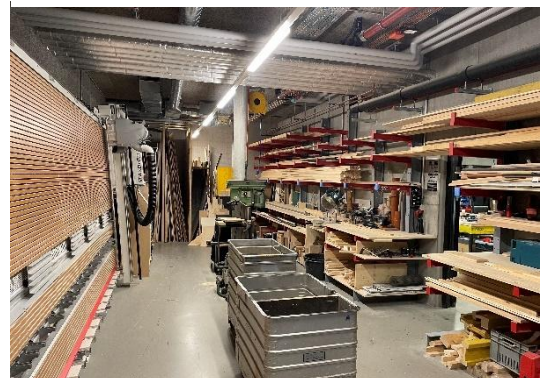
Durant les montages des spectacles, il est possible de monter une partie des décors dans la halle de montage. L'accès au plateau se fait de plain-pied par une grande porte métallique en arrière-scène.



Halle de montage



Atelier général



Menuiserie



Serrurerie

# COSTUMES ET LOGES

## Loges

Cette salle ne comporte pas de loges spécifiques.

1 Espace réservé aux femmes enceintes et allaitantes avec sanitaire.

## Costumes

### Atelier couture

*Au 1<sup>er</sup> étage*

1 Machine à coudre industrielle ;

1 Machine à coudre familiale ;

1 Surjeteuse ;

1 Station de repassage ;

1 Table de coupe.

### Atelier polyvalent

*Au rez-de-chaussée*

Grand espace vitré attenant à la salle de répétition pour des ateliers ponctuels de création (costumes, masques...).

Ajouts possible de machines à coudre (1 familiale ; 1 industrielle), station de repassage, table de coupe.

### Buanderie

*Au 1<sup>er</sup> étage*

2 Machines à laver 9kg

1 Machine à laver 6kg

2 Sèche-linges 9kg

1 Armoire séchante, espace de séchage

*Les machines ont un programme express 30 min.*

*L'utilisation de ces machines est réservée à l'entretien des costumes.*

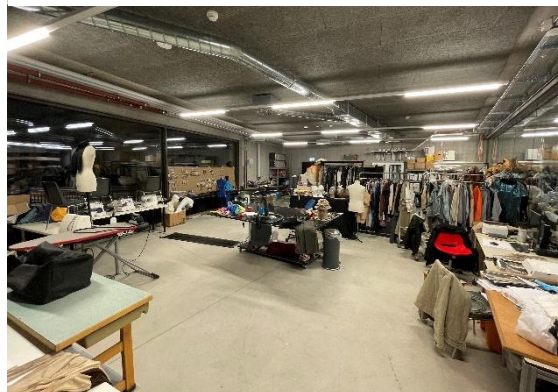
### Atelier maquillage et coiffure

*Au 1<sup>er</sup> étage*

Équipé de tables, fauteuils de coiffeur, lavabos, miroirs.



Atelier couture



Atelier polyvalent



Atelier maquillage